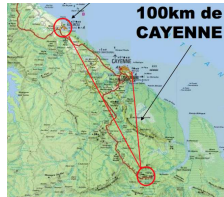


**« S'aguerrir dans l'apprentissage par corps »  
 Le cas des stages d'aguerrissement  
 des élèves officiers de l'École Militaire InterArmes  
 Recherche exploratoire dans le cadre théorique du cours d'action**



Hervé de Bisschop - MCC

AREF 2019 Symposium n° 366 –

**« Agir et apprendre par corps » : approches par l'activité**



**I.CONTEXTE un objet d'étude rare : les stages d'aguerrissement**



**UNE FORMATION  
 PROFESSIONNELLE  
 QUI REPOSE SUR 3  
 SPÉCIFICITÉS**



« est un ensemble de procédés et de mises en situation individuelles et collectives [...] en **les confrontant**, [...], **aux difficultés d'ordre physique, psychologique et technique** [...] en **milieux inhabituels et hostiles**. » (Etat-major de l'armée de terre, 2010 p.3).

- 1 **■ Une immersion des stagiaires dans un environnement extrême sur sollicitant les organismes** Vs actions en situation extrêmes (Hällgren, Rouleau, & de Rond, 2017)

+

- 2 **■ Fondée sur une conception positive** (Johnston & Paton, 2001) de l'action en situation de risque : but n'est pas de soustraire les acteurs aux facteurs de risques et les prémunir du danger, mais de les préparer les individus à être en capacité de poursuivre leur activité au sein même d'environnements menaçants

+

- 3 **■ Rompt avec les dispositifs de formation visant la création « d'environnements protégés »** (Bourgeois & Nizet, 1997; Zeitler, Guérin, & Benghanem, 2017) par confrontation continue à des impossibilités issues de l'environnement et des instructeurs
- « Espaces d'actions encouragées »** (Durand, 2008, p.107) → **« espaces d'actions empêchées »**



## II. PROBLÉMATIQUE et objet

Dans une expérience par corps qui déconstruit les habitudes cognitives habituelles

Le caractère **inédit** des situations + la **densité** des activités + **hostilité** du milieu naturel

- « **fabriquer** » une **mise en incapacité des acteurs** à disposer de ses ressources physiques, psychiques, mentales habituelles
- **Qui conduit l'individu à vivre une expérience de vécu déficitaire** ne **permettant plus** au chef (dans un premier temps), **de contrôler les situations** par analyse rationnelle et distancée



Comment les différentes dimensions de l'organisme interagissent-elles « pour imposer différents modes d'interprétation afin d'aboutir à un cadre cognitif cohérent et à une disponibilité à l'action » (Varela.1993, p.239)



→ l'objet de cette **recherche exploratoire** = **qualifier le rôle joué par les dimensions sensorielles, émotionnelles et sensori-motrices** dans les processus d'apprentissage

Pour échange : herve.de-bisschop@agrosudpiion.fr – AREF 2019 – « S'acquiescer dans l'apprentissage par corps »

3



## III. CADRE THEORIQUE & QUESTION DE RECHERCHE :

### QUESTION DE RECHERCHE :

Comment les différentes dimensions de l'organisme participent-elles à « faire expérience de familiarité » pour les acteurs ?

Lors du couplage asymétrique Varelien, l'acteur sélectionne à chaque instant dans l'environnement ce qui est susceptible de le perturber (Theureau 2002) : c.a.d : les éléments qui sont significatif de son point de vue (Durand 2008)

**APPRENTISSAGE** : conçu comme **des dynamiques de régulations** à des **PERTURBATIONS**, par le biais de **PROCESSUS INTERPRÉTATIFS** du monde au travers des capacités de compréhension inscrites corporellement et culturellement.

& ce qui fait émerger la signification, ce sont des processus de typicalisation entendus comme des **jugements de familiarité** établis par **étalonnage d'expériences saillantes, fréquentes ou significatives** (Theureau 1992, 2006, 2009).

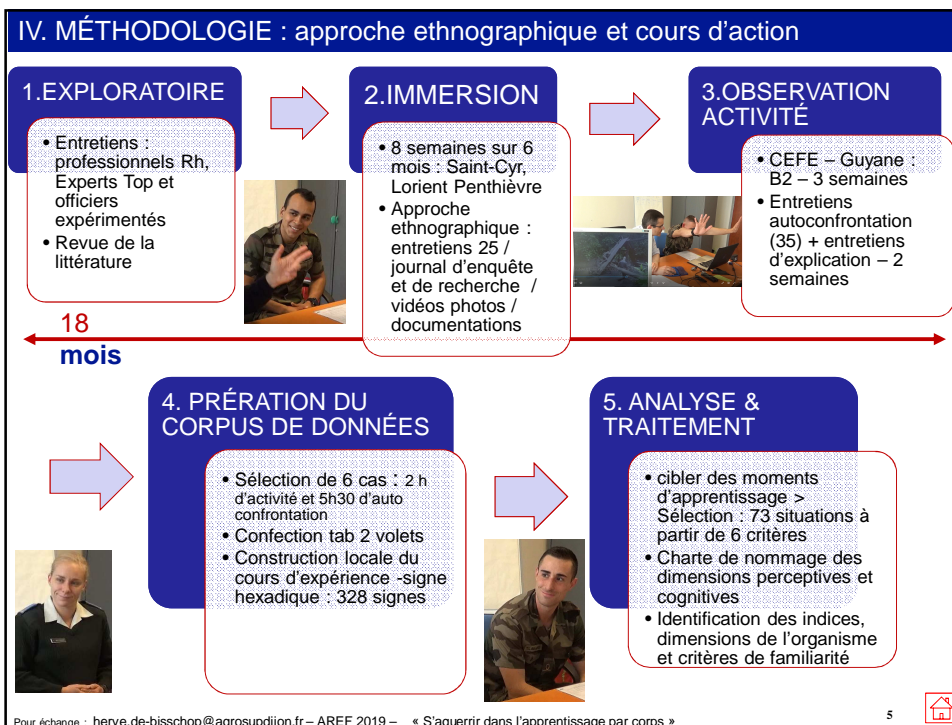
→ *Comment les dimensions affectives et motrices participent-elles à faire émerger ce qui fait familiarité pour l'acteur ?*

→ *Les jugements de familiarité comme processus d'attribution de signification par inférences conscientes et logiques sont-ils les seules formes observables chez l'acteur en formation ?*

Pour échange : herve.de-bisschop@agrosudpiion.fr – AREF 2019 – « S'acquiescer dans l'apprentissage par corps »

4





## B/ LE TERRAIN

### UN STAGE : 3 formes de pédagogies

relevant de dispositif de formation  
(Guérin, Albéro, 2019 à paraître)

**DES INSTRUCTIONS**

La faune et flore  
L'hygiène et le soin du corps  
Constitution de brancard  
Confection de nœuds  
Topographie  
Radeaux

**DÉVELOPPEMENT DES APTITUDES PAR ENTRAÎNEMENTS**

Force traction  
Marches d'orientation : nuit, jour  
Franchissement coupures humides  
Période en survie  
**Pistes d'audace**  
Pecarri, Liane, jaguar, brancard

**TRANSMISSION ENTRE PAIRS & interaction avec le CAPITAINE**

avant des exercices  
lors du bivouac  
lors des entraînements  
: Cf. le capitaine

Pour échange : herve.de-bisschop@agrosupdiion.fr – AREF 2019 – « S'aguerrir dans l'apprentissage par corps »

**V. RÉSULTATS : 3 formes complémentaires aux jugements de familiarité : les sentiments, les actions et les jugements perceptifs de familiarité**

Ce qui fait familiarité pour l'acteur relève de **couplages par corps** mobilisant **des dimensions sensorielles** et **sensori-motrices**

FORME	DIMENSIONS DE L'ORGANISME ENGAGÉES DANS L'ATTRIBUTION D'UNE SIGNIFICATION	NATURE DES DYNAMIQUES DE CE QUI FAIT FAMILIARITÉ POUR L'ACTEUR	LOGIQUE	CATÉGORIES	TOTAL DES CAS
N°1	Perceptions extéro sensorielles	CONFIRMATION	DE RENFORCEMENT par confrontation de perceptions	Sentiment de familiarité	23%
	et Perceptions sensorielles : intéros ou extéros antérieures				
N°2	Perceptions sensorielles : extéros, intéros ou sensori-motrices ou extéros et intéros	VALIDATION IMMÉDIATE	D'IMPOSITION DE L'ÉVIDENCE par manifestation de résultats tangibles	Action de familiarité	10%
	et Action : motrice				
					33%

Ce qui fait familiarité pour l'acteur ce sont des processus de **CONFIRMATION** d'une **perception extéro sensorielle** par une autre **perception intéro ou extéro sensorielle** (immédiate ou antérieure) (Ex déplacement Lav)

Ce qui fait familiarité pour l'acteur ce sont des processus de **VALIDATION IMMÉDIATE** d'un mouvement, une action ou un événement par une **perception intéro et/ou extéro sensorielle** (Ex taie bout obstacle)



**V. RÉSULTATS : 3 formes complémentaires aux jugements de familiarité : les sentiments, les actions et les jugements perceptifs de familiarité**

Ce qui fait familiarité pour l'acteur relève de **couplages par corps** mobilisant **des dimensions sensorielles** et **sensori-motrices**

FORME	DIMENSIONS DE L'ORGANISME ENGAGÉES DANS L'ATTRIBUTION D'UNE SIGNIFICATION	NATURE DES DYNAMIQUES DE CE QUI FAIT FAMILIARITÉ POUR L'ACTEUR	LOGIQUE	CATÉGORIES	TOTAL DES CAS
N°1	Perceptions extéro sensorielles	CONFIRMATION	DE RENFORCEMENT par confrontation de perceptions	Sentiment de familiarité	23%
	et Perceptions sensorielles : intéros ou extéros antérieures				
N°2	Perceptions sensorielles : extéros, intéros ou sensori-motrices ou extéros et intéros	VALIDATION IMMÉDIATE	D'IMPOSITION DE L'ÉVIDENCE par manifestation de résultats tangibles	Action de familiarité	10%
	et Action : motrice				
N°3	Perceptions sensorielles : extéros, intéros ou sensori-motrices	CONFORMITÉ	DE VÉRIFICATION d'informations perceptuelles par des informations cognitives	Jugements perceptifs de familiarité	62%
	et Cognitives : des normes, codes ou valeurs inculqués et des connaissances individuelles ou des inférences tenues en situation				
N°4	Cognitives : inférences tenues dans l'action	CONVERGENCE	DE COHERENCE entre des inférences logiques et des informations cognitives	Jugements de familiarité	5%
	et Cognitives : des savoirs propres				

la grande majorité des cas est composée de **couplages sensori-cognitifs** (Ex : Taie : effort, + faibles ne passeront pas)

L'attribution de significations **par inférences logiques** ne représente qu'une part mineure des cas observés (Ex : guijul confiance, je ne dois pas bloquer)



V. RÉSULTATS : Exemple : SENTIMENTS DE FAMILIARITÉ –VILMAT –Signe 8

Exemple : SENTIMENTS DE FAMILIARITÉ –VILMAT –Signe 8

- fin de piste : les individus sont épuisés
- le chef Vilmat prend le commandement en troisième



Ma a le pied coincé il demande un relais et s'affaisse

- (Quemat) À l'épaule meurtrie, écrasée par le poids du brancard.
- Il pousse un cri de douleur



V. RÉSULTATS : Exemple : SENTIMENTS DE FAMILIARITÉ –VILMAT –Signe 8



V "les voir souffrir, ce n'est pas agréable à entendre et on se dit qu'ils se donnent et c'est vraiment un sentiment intenable de se dire que nous, on n'a pas le droit de lâcher donc si eux, ils souffrent, nous, on doit être là pour faire en sorte qu'ils ne souffrent pas pour rien. Que ça avance."

E (Engagement : les préoccupations)	tout faire pour écouter les souffrances des hommes
A (Actualité potentielle : les anticipations)	V s'attend à ne pas se donner le droit de lâcher
S (Référentiel : les savoirs,habitudes,...)	V sait que ses hommes se donnent à plein
R (Representamen : qui fait choc, signe)	V perçoit / Q qui crie sous la douleur de son épaule //R.2.2 PERCEPT SELECT
U (unité du cours d'expérience : ce qui le chef fait,dit, ressent, pense)	V ressent une gêne "intenable" en attendant Q souffrir// U.2.1 SENT
I (Interprétant : opérateur de transformation des savoirs & habitudes)	V demande à J d'aider Q // U.3*.2 COM V8 (comme les hommes souffrent) le chef n'a pas le droit de lâcher pour garantir que leurs efforts ne soient pas vain//I*.2.1 RENF (t)

- Indices pris en compte → l'audition des cris de Quemat, le ressenti d'inconfort extrême
- Dimensions mobilisées → rapprochement entre la perception auditive ( des cris) et un sentiment : d'inconfort
- Critères de validation → une confirmation de perceptions externes (A+V) par un ressenti interne (oppression intérieure insoutenable)



## V. RÉSULTATS : Exemple : ACTION DE FAMILIARITÉ –TAIE –Signe T66

Exemple : **ACTION DE FAMILIARITÉ –TAIE –Signe T66**



- le chef a donné des consignes de positionnement de la pyramide : faces contre le mur de bois
- Lorsque (Lav) s'engage sur la pyramide celle-ci fléchit légèrement en arrière
- Un moment de sidération saisit tous les membres.



## V. RÉSULTATS : Exemple : ACTION DE FAMILIARITÉ –TAIE –Signe T66



*T " il y a un **moment de blanc**. Il y a un moment... en fait, c'est que j'ai pensé « c'est un échec ». Donc, de la stupeur. Un petit peu mais pas aussi fort que ça. ... je crois qu'il faut relancer là. [...]Donc non, ça ne sert à rien, il faut passer le temps et trouver une autre solution et recommencer."*

<b>E</b> (Engagement : les préoccupations)	en cas d'échec , tout de suite trouver une autre solution et recommencer
<b>A</b> (Actualité potentielle : les anticipations)	T s'attend à ce qu'il y ait un temps de latente nécessaire au groupe
<b>S</b> (Référentiel : les savoirs,habitudes,...)	quand le groupe échoue, ça ne sert à rien de crier et faire des reproches
<b>R</b> (Representamen : qui fait choc, signe)	T perçoit / lav tomber et emmener dans la chute le second étage de la pyramide // <b>R.2 PERCEPT SELECT</b>
<b>U</b> (unité du cours d'expérience : ce qui le chef fait,dit, ressent, pense)	T est comme sidéré : légèrement en état de stupeur // <b>U.1.1 MANIF PREG</b> T s'abstient de parler // <b>U.3*.2 AC U.3*.2 AC T67</b>
<b>I</b> (Interprétant : opérateur de transformation des savoirs & habitudes)	mon ordre a échoué // <b>I*.1.1 QUEST</b>

Indices pris en compte

la **vue** de la pyramide qui **tombe**, un **sentiment d'échec**

Dimensions mobilisées

**rapprochement** entre une **perception visuelle** ( la chute), doublée d'un **sentiment de sidération** et le **résultat tangible** de l'action

Critères de validation

**Validation** de l'**inefficacité de l'action** par les **faits tangibles** (chute de tous), le **mouvement** d'ascension de (lav) et un **ressenti interne** (sentiment d'échec)



## VI. CONCLUSION : vers une transformation des modalités d'attention

Cette étude donne des données empiriques illustrant que le fait que  
**la « perception guide l'action »** (Varela, Thompson & Rosch, 1993)

Une expérience par corps qui déconstruit les habitudes cognitives courantes

... et qui ouvrent les stagiaires à de nouveaux modes de relations  
à soi, aux autres, à l'environnement

L'attention est continuellement happée par des sollicitations sensorielles et kinesthésiques

- Ce qui se présentait initialement comme **privations de capacités**, se révèle  
graduellement comme **gisement de ressources affectives** et **physiques**
- Là où celles-ci étaient habituellement mobilisées comme **source émettrice d'énergie**,  
l'acteur en découvre le **potentiel réceptif**

→ Ici l'acteur **agissant et pensant** découvre les ressources du sujet **pâtissant**  
susceptible d'être affecté

